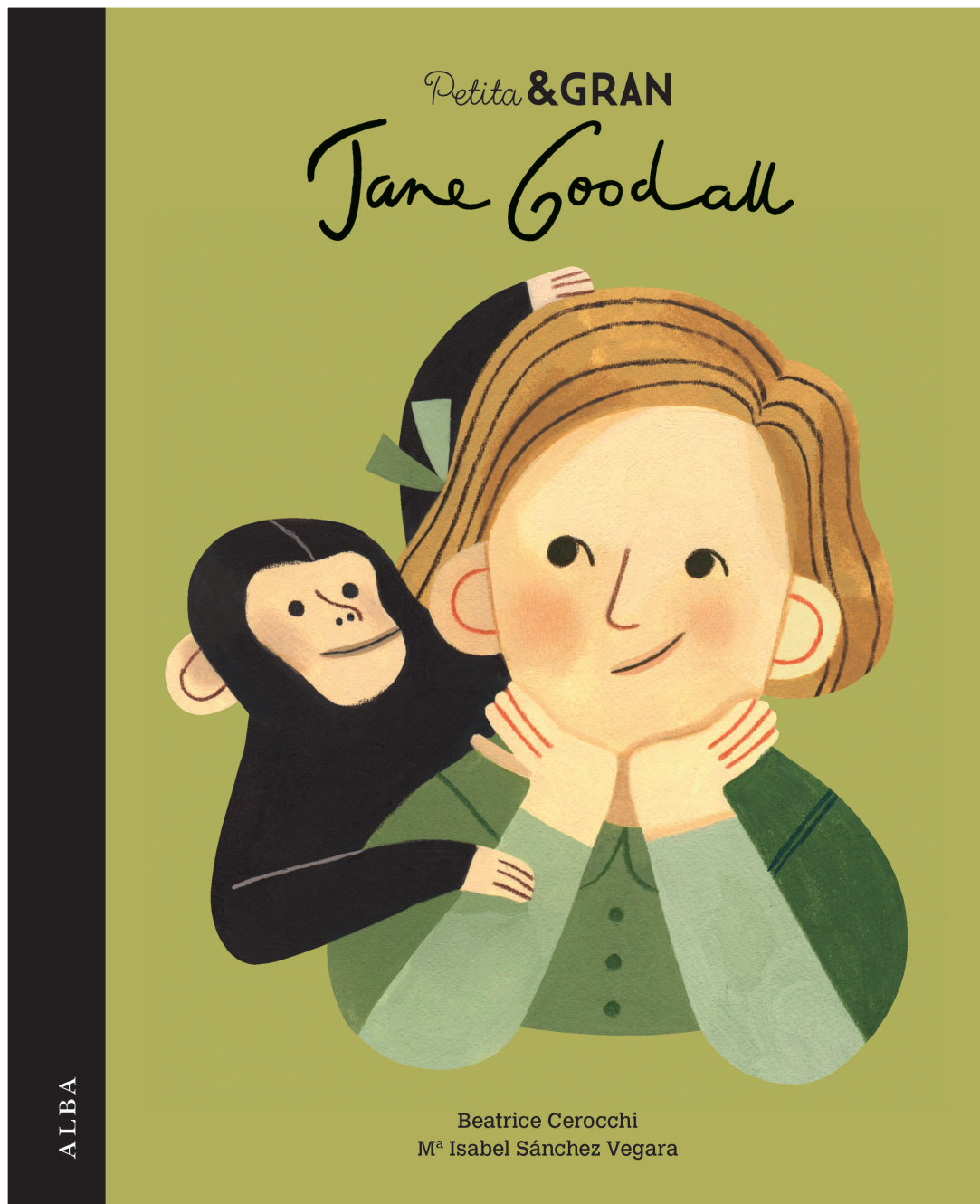


FITXES PEDAGÒGIQUES



Per a lectors d'edat 6+ | 978-84-9065-510-8 | Tapa dura | 16,00 €

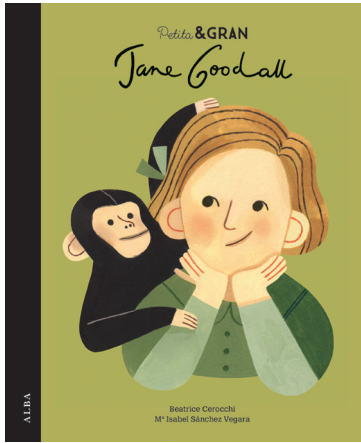
Aquesta guia pretén ser un suport per al professorat, les famílies i l'alumnat per tal d'ajudar als lectors a desenvolupar les seves competències, el pensament crític i la imaginació. Les activitats didàctiques estan pensades per a situar el focus en els nostres infants, éssent ells els protagonistes del seu propi aprenentatge. Les activitats d'aquesta guia ajudaran a establir vincles entre l'adult i l'infant, creant així un ambient de confiança òptim per a l'aprenentatge i el seu desenvolupament emocional.

Primera part PREGUNTES

Consta d'una sèrie de preguntes i propostes que pot fer l'adult als lectors. Els objectius són: establir un vincle de confiança entre l'adult i l'infant, millorar la comprensió del conte a partir de les il·lustracions i de la lectura, reflexionar i despertar la curiositat i la imaginació.

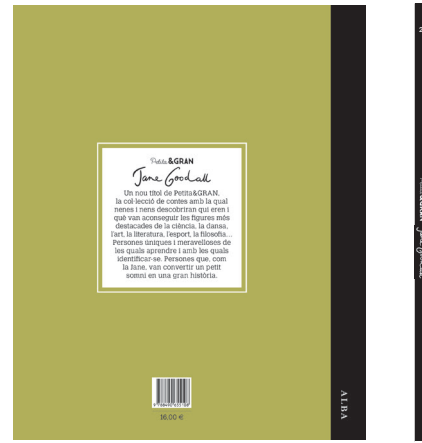
Són infinites les possibles activitats i preguntes que se'ns poden ocórrer i que ens suggereix cada conte. Aquí presentem algunes propostes que poden ajudar-nos a facilitar la comprensió lectora, la interpretació de les il·lustracions, potenciar el pensament crític...

No és necessari realitzar-les totes; la idea és que cadascú arribi fins on vulgui i realitzi allò que li sembli atractiu, adequat i significatiu.



1. COBERTA

- A cada coberta podem fixar-nos en les il·lustracions, el títol, els autors, el segell editorial...
- Coneixes la Jane Goodall?
- Podem deduir alguna cosa sobre ella de la coberta?



2. CONTRACOBERTA I LLOM

- Què hi ha a la contracoberta?
- Per a què creus que serveix aquest text de la contra?
- Què és el llom? Quin text acostuma a aparèixer en el llom?



3. GUARDES

- Què són les guardes?
- Com estan decorades?
- Què et suggereixen i per què creus que la il·lustradora ha decidit dibuixar-les així?



4. PELUIX

- Observa la il·lustració i descriu la situació: qui són aquestes persones? On són? Quines activitats quotidianes estan realitzant?
- La Jane tenia un peluix molt especial i per això el cuidava molt. Tens algun peluix o joguina especial? Què el fa especial?
- El que més li agradava a la Jane de petita eren els animals i la natura. Què és el que a tu t'agrada més?



5. EL CONTE D'EN TARZAN

- Coneixes la història d'en Tarzan? Què en recordes?
- Recordes algun conte especial? Qui te l'explicava?
- La Jane dorm sobre una branca mentre la seva mare li explica un conte. Per què ha dibuixat aquesta escena la il·lustradora?



6. VIATGE A L'ÀFRICA

- Localitza la Jane. Amb quin mitjà de transport se'n va cap a l'Àfrica?
- Podem situar l'Àfrica en un mapa i preguntar què en sabem. Es tracta d'entendre que l'Àfrica és tot un continent amb molts països, una gran varietat de cultures, paisatges, llengües, etc., és a dir, trencar l'imaginari sobre l'Àfrica i comprendre la seva grandesa i complexitat.



7. TANZÀNIA

- Saps què són els simis? Enumera els simis que coneguis.
- Saps com s'anomenen les persones expertes en simis? En què consisteix la seva feina?
- Coneixes altres oficis de persones expertes en la natura o els animals?
- Podem localitzar Tanzània en un mapa, i fins i tot buscar una mica d'informació sobre ella.



8. RESERVA DE GOMBE

- Saps què és una reserva natural?
- Què va anar a fer la Jane a la reserva?
- Enumera les coses que no podem fer els éssers humans en una reserva natural.
- Saps si existeixen reserves naturals al teu país?
- Pot ser interessant proposar de fer recerca sobre reserves naturals properes, un cop finalitzat el conte.
- Com s'anomena l'objecte que sosté la Jane? Per a què serveix?



9. OBSERVADORA

- Com aconseguix la Jane guanyar-se la confiança dels ximpanzés? Creus que ho va aconseguir?
- Creus que van trigar gaire en confiar en ella, els ximpanzés?
- Durant les seves observacions, què fa la Jane?



10. ELS SEUS XIMPANZÉS

- Quins noms va posar als ximpanzés que estudiava?
- Fixa't en la il·lustració. Què sentia la Jane cap als ximpanzés?
- Creus que per a la Jane eren les seves mascotes?



11. LA SEVA LLIBRETA

- Fixa't en la il·lustració. Senten el mateix els dos ximpanzés?
- Creus que els animals senten com ho fem les persones?
- Has pensat alguna vegada si els animals senten dolor, tristesa, alegria, felicitat, por...?



12. EINES

- Sabies que els ximpanzés són capaços de crear eines?
- Per a què les utilitzen, els ximpanzés, aquestes eines?
- Creus que va ser un descobriment important?
- Si t'has fixat bé en les il·lustracions, quan la Jane fa la seva feina, interactua amb els ximpanzés o els deixa el seu espai?



13. UNIVERSITAT DE CAMBRIDGE

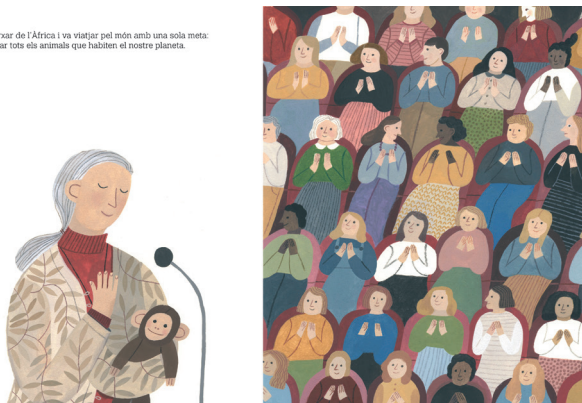
- Fixa't en la il·lustració. ¿On és la Jane?
- Pot ser complicat entendre el que vol dir «doctorar-se en conducta animal». A través de les opinions de l'alumnat i dels seus coneixements al respecte podem ajudar-lo a comprendre el significat global del text.



14. QUARANTA ANYS

- Fixa't en la il·lustració. Com ha reflexat la il·lustradora el pas dels anys?
- Com creus que se sent el ximpanzé de la il·lustració?
- En aquest cas el ximpanzé no està amb la seva família, i la Jane interactua amb ell. A què pot ser degut això?
- Coneixes altres animals o éssers vius en perill d'extinció? Saps algunes de les raons per les quals estan en perill?

Va marxar de l'Àfrica i va viatjar pel món amb una sola meta: defensar tots els animals que habiten el nostre planeta.



15. DEFENSA DELS ANIMALS

- La Jane va decidir explicar la seva experiència i compartir els seus descobriments per a defensar els animals del nostre planeta.
- Què podries fer tu per a defensar-los?
- Què subjecta la Jane amb els seus braços?



16. MÉS HUMÀ

- La Jane va ensenyar com cal tractar els animals.
- Com els hem de tractar? Per què això ens fa més humans?
- Fixa't en la il·lustració. Per què ha dibuixat la il·lustradora aquesta escena?
- Imagina't la mateixa escena però canvia la Jane per tu. Quin animal en perill d'extinció estaries abraçant?

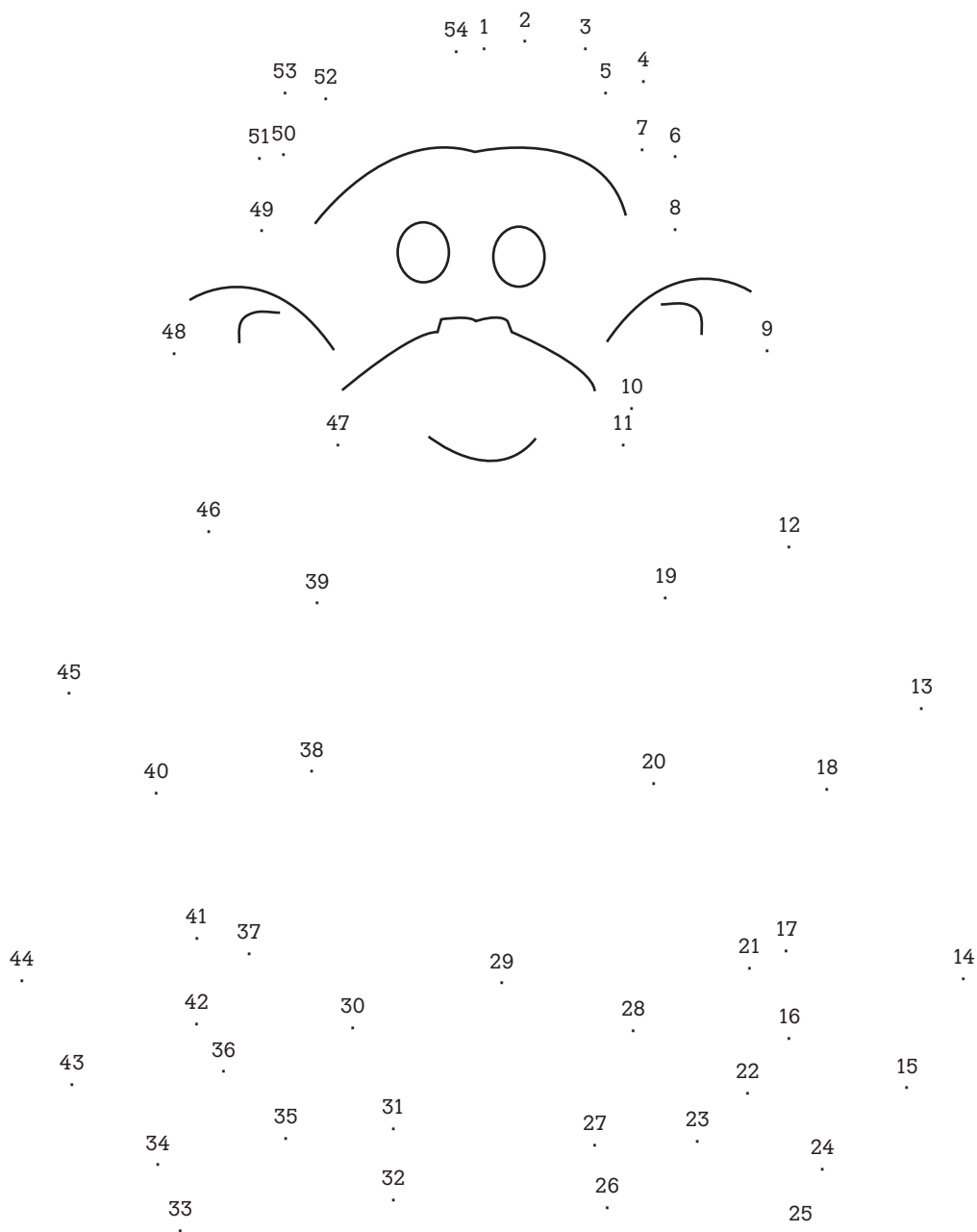
Segona part ACTIVITATS

Formada per activitats pensades per a que l'alumnat les desenvolupi de forma individual o cooperativa. Els objectius són: comprendre el sentit global del conte, localitzar la informació i les idees més rellevants, relacionar-ho amb les experiències personals i ser capaç d'opinar i argumentar des d'un punt de vista crític.

Les primeres activitats són per a resoldre de manera individual o per parelles i l'última activitat és una proposta o joc de treball col·lectiu.

1) SEGUEIX ELS PUNTS

Descobreix quin animal s'hi amaga seguint els punts.



2) LOCALITZA I PINTA

Localitza l'Àfrica en aquest mapamundi i pinta-la. Marca amb un punt el país on vius:



3) ¿VERITABLE O FALS?

	V	F
· Quan em trobo un animal salvatge l'he d'alimentar.	<input type="checkbox"/>	<input type="checkbox"/>
· Els ximpanzés no són mascotes.	<input type="checkbox"/>	<input type="checkbox"/>
· Els ximpanzés són feliços quan viuen en llibertat.	<input type="checkbox"/>	<input type="checkbox"/>
· Els simis viuen al zoo.	<input type="checkbox"/>	<input type="checkbox"/>
· Els ximpanzés estan en perill d'extinció.	<input type="checkbox"/>	<input type="checkbox"/>

4) OBSERVA AQUESTA IMATGE:



Com creus que se sent aquest ximpanzé? _____

Què hauria de passar perquè estigués més content? _____

On hauria de ser, en realitat? _____

5) JOC COOPERATIU: ANIMALS EN PERILL

Treballarem en equip de manera cooperativa per a fer una campanya per a defensar i protegir els animals en perill d'extinció.

Número de participants: 3/4 persones.

Materials: paper, cartolina, fotografies, colors..

- 1) Cal escollir entre tots un animal que es trobi en perill d'extinció.
- 2) Ara buscarem informació sobre aquest animal. Completarem aquesta fitxa per tal d'estar ben informats:

ESPÈCIE:	_____	
HÀBITAT:	_____	
PAÏSOS ON PODEM TROBAR-LO:	_____	
ALIMENTACIÓ:	_____	
BREU DESCRIPCIÓ:	_____	
ALGUNA CARACTERÍSTICA O CURIOSITAT:	_____ _____	
NIVELL DE RISC D'EXTINCIÓ:		
BAIX	MIG	ALT
<input type="checkbox"/>	<input type="checkbox"/>	<input type="checkbox"/>

- 3) Exposarem aquesta informació en una cartolina, acompanyada de fotografies. Tot ben presentat per tal de que resulti atractiu i interessant.
- 4) Ara haureu de presentar el treball que heu fet davant la resta de l'alumnat. **COMENÇA LA CAMPANYA!**
- 5) Coneixeu la Fundació Jane Goodall? Poseu-vos en contacte amb ells si voleu saber més sobre els ximpanzés. Fins i tot podrieu fer-los una visita i aprendre moltes més coses. Us recomanem d'altres webs d'interés:
janegodall.es / raicesybrotos.es / fundacionmona.org